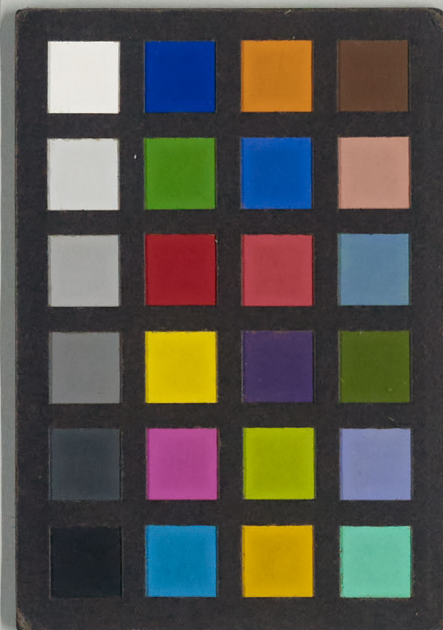


秘

A7M2 第2號機

要目表及重量重心表

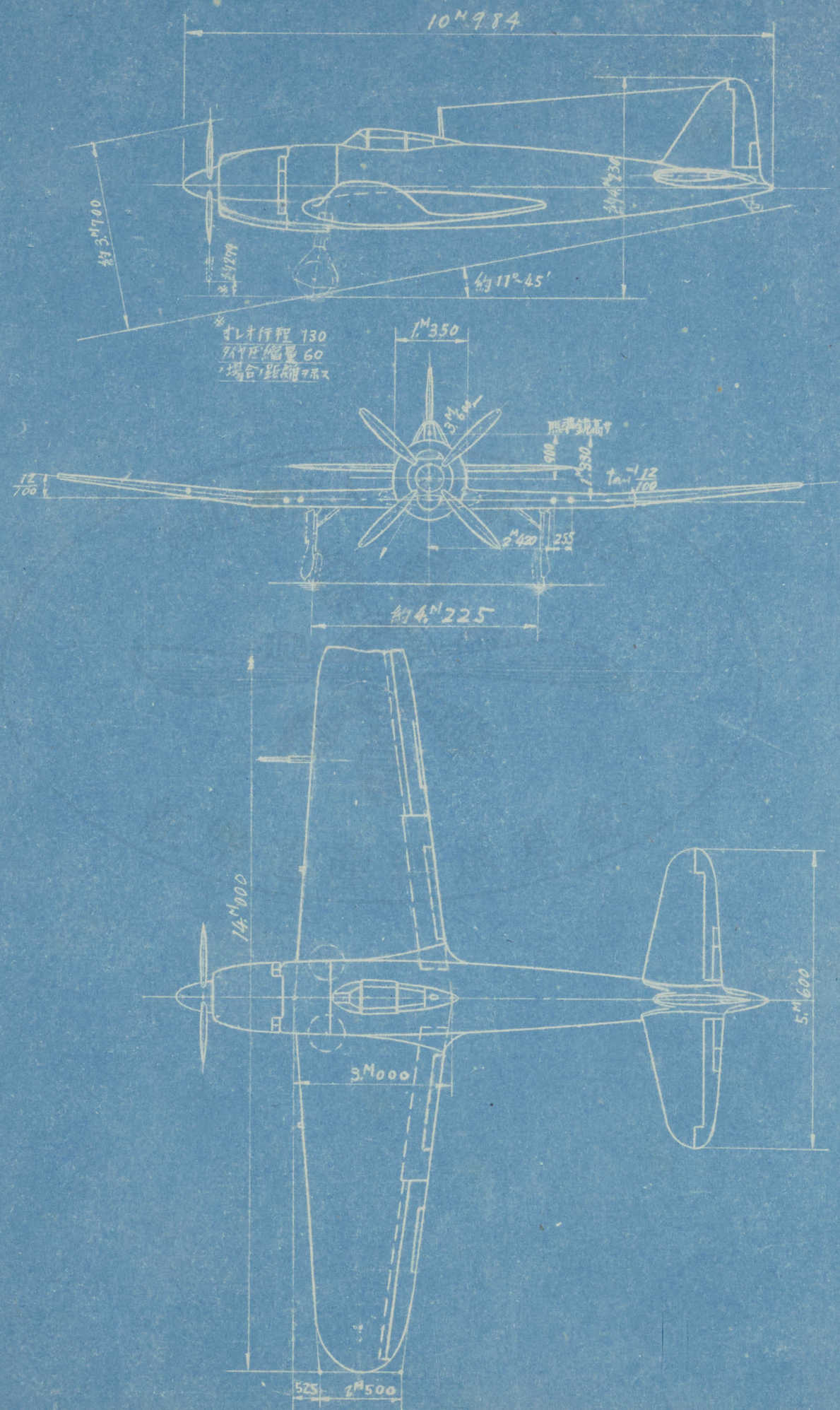
昭和20年1月28日



1. 概説

本機ハ單發動機型全金屬製引込脚式低翼單葉機ナリ
全幅 14.米000, 全高 4米230 // 全長 10.米984
自重 3.265 吨 = 此 發動機ハ「ハ-43」型(MK9A)
及ビ V.D.M 油圧式恒速「プロペラ」ヲ裝備ス。

1. 附圖 全体圖.



每用紙
6 (A4)
1-10000

三菱重工業株式會社

1.1 一般要目

名稱	試製烈風艦上戦闘機		
型式	低翼單葉引込脚		
乘員	1名		
主要寸度	全幅	展張時	14.000 米
			17.537
	全長	水平靜止時	10.784 米
		三翼靜止時	約10.758 米
	全高	水平靜止時	4.230 米
		三翼靜止時	約3.700 米
翼	翼型断面		M.A.C. 361
	翼面積(胴体補助翼共)		30.86 米 ²
	翼弦(最大)		3.000 米
	上反角		$\tan^{-1} \frac{12}{100}$ 度
	取付角	附根	2 度
		翼端	0 度
	補助翼面積		1.240 × 2 米 ²
尾部	水平安定板面積		1.962 × 2 米 ²
	水平安定板取付角		0 度
	昇降舵面積(修正舵共)		0.710 × 2 米 ²
	垂直安定板面積		1.219 米 ²
	垂直安定板取付角		0 度
	方向舵面積		0.996 米 ²
降着装置	車輪型式		半高圧油圧制動式
	車輪寸度		700 × 200 耗
	車輪間隔		4.225 米
	尾輪寸度		200 × 75 耗
タンク容量	燃料	胴体内タンク	前部槽 115 後部槽 155 立
		翼内タンク	290 × 2 立
		増設タンク	600 立
		×91-149タンク	215 立
	潤滑油タンク		110 立

重	自重 (固定裝備品含込)	3265.3	吨	
	塔 載 量	1429.5	吨	
	正 規 全 備	4694.8	吨	
量	塔 載 量 / 正 規 全 備	30.5	%	
	第 一 荷 重 重 量	5162.8	吨	
	第 三 荷 重 重 量	5290.3	吨	
荷 重	翼 面 荷 重	1152.2	吨/米	
	馬 力 荷 重	第一速 2.27 第二速 2.43	吨/馬力	
重 心 矣	自 重	防火壁 30 度方	-28.7	吨
		基準線 30 度方		吨
		相当翼弦 27 度	18.7	%
正 規 全 備	防火壁 30 度方		222.0	吨
		基準線 30 度方		吨
		相当翼弦 27 度	29.4	%
發 動 機	名 稱	「A-43」II 型 (MK9A)		
	基 数	1		
	馬 力	離 昇 最大馬力	2200	馬力
		第一速 <small>公称馬力</small>	2070 / 1000	馬力/米
		第二速 <small>公称馬力</small>	1930 / 5000	馬力/米
	回 転 数	第一速 <small>公称高度</small>	2800 / 1000	毎分
		第二速 <small>公称高度</small>	2800 / 5000	毎分
		離 昇	2900	
	フ ー ス ト	第一速 <small>公称高度</small>	+420 / 1000	吨
		第二速 <small>公称高度</small>	+420 / 5000	吨
離 昇		+520	吨	
減 速 比	0.472			
フ ロ ヲ パ ラ	型 式	V.D.M. 油圧式恒速フクロペラ P10P2		
	翅 数	4		
	直 径	3600	米	
兵 装	九九式二十粒二号固定機銃	2 (彈薬包 200 発 x 2)		
	試製十三粒固定機銃	2 (" 300 発 x 2)		
	(九九式二十粒二号固定機銃)	4 (彈薬包 200 発 x 2)		
爆 彈	60x2 又ハ 30x2 又ハ 1x2 吨			

備 裝	一式空一號無線電話器		1式
	一式空三號無線歸投方位測定器		1式
	酸素吸入裝置		1組
	消火裝置		1組
	自衛消火裝置		1式
	電熱被眼及照明裝置		1組
性	速力	第一速 / 公称高度	節 / 米
		第二速 / 公称高度	節 / 米
		地上速力	節 / 米
		着陸 (艦)	節
	上昇	上昇率 / 高度	米 / 分
		時間 / 高度	分 / 米
実用上昇限度		米	
離昇	無風時	米	
	風速 12 米 / 秒	米	
能	航續力	正規全備狀態 速力 / 高度 / 時間	全力 / 5000米 / 0.5 及 225 / 3000米 / 2.0
		第一速荷重狀態 速力 / 高度 / 時間	全力 / 5000米 / 0.5 及 225 / 3000米 / 4.7

附： 第1～第7号機、燃料搭載量、自重、正規全備、
第二、第三過荷及航續力ヲ比較スレバ次表、如シ。

號 別		2号機	7.6号機	1.3.4.5号機
燃 料	主翼内槽	290×2立	350×2立	350×2立
	胴体内槽	115	115	115立
	胴体内固定増槽	155	155	—
	起動用燃料	5	5	—
	合 計	855立	正規740 (最大975)立	815立
水×ターール		200立	200立	200立
油 滑 油		60立	60立	60立
重 量	自 重	3265.3 斤	3269.3 斤	3225.1 斤
	搭 載 量	1429.5	1466.5	1400.8
	正規全備	4694.8	4735.8	4625.9
	第二過荷状態	5162.8	5203.8	5093.9
	第三過荷状態	5290.3	5331.3	5221.4
航 續 力	正規全備状態	全力 ^{kt} /5000 [*] /0.5時 及 225 ^{kt} /3000 [*] /2.0時	" 及 225 ^{kt} /3000 [*] /2.3時	" 及 225 ^{kt} /3000 [*] /1.8時
	第二過荷状態 (落下増設槽60 [*])	全力 ^{kt} /5000 [*] /0.5時 及 225 ^{kt} /3000 [*] /4.7時	" 及 225 ^{kt} /3000 [*] /5.3時	" 及 225 ^{kt} /3000 [*] /4.5時

2. 重量及重心點

本機 = 於テ、標準重量区分ヲ次ノ如ク定メ各状態 = 就テ記載セリ。

(1) 正規全備状態

正規全備状態トハ本機ノ標準状態ニシテ胴体内燃料 270立、主翼内燃料 290立 x 2 (満載) 850立、潤滑油 60立、水タターナル 200立ヲ搭載ス。

(2) 正規輕荷重状態

正規輕荷重状態トハ正規全備状態ヨリ燃料、潤滑油、水タターナル等ヲ半分消費シ機銃彈藥包ヲ全部消費セル状態ヲ言フ。

(3) 正規全消費状態

正規全消費状態トハ正規全備状態ヨリ、燃料、潤滑油、水タターナル及ヒ機銃彈藥包ヲ全部消費セル状態ヲ言フ。

(4) 第一過荷重状態

正規全備状態ニ爆彈投下器並ニ 60珩爆彈 2個ヲ附加シタル状態ナリ。此ノ場合投下器ハ搭載量ト見做ス。

(5) 第二過荷重状態

正規全備状態ニ落下増槽燃料 600立、潤滑油 50立ヲ附加シテ燃料、潤滑油ヲ満載トセル状態ナリ。此ノ場合増槽自重ハ搭載量ト見做ス。(燃料 1450立、潤滑油 110立)

(6) 第三過荷重状態

第二過荷重状態ニ爆彈投下器並ニ 60珩爆彈 2個ヲ附加シタル状態ナリ。

以上ヲ表記スレバ次ノ如シ。

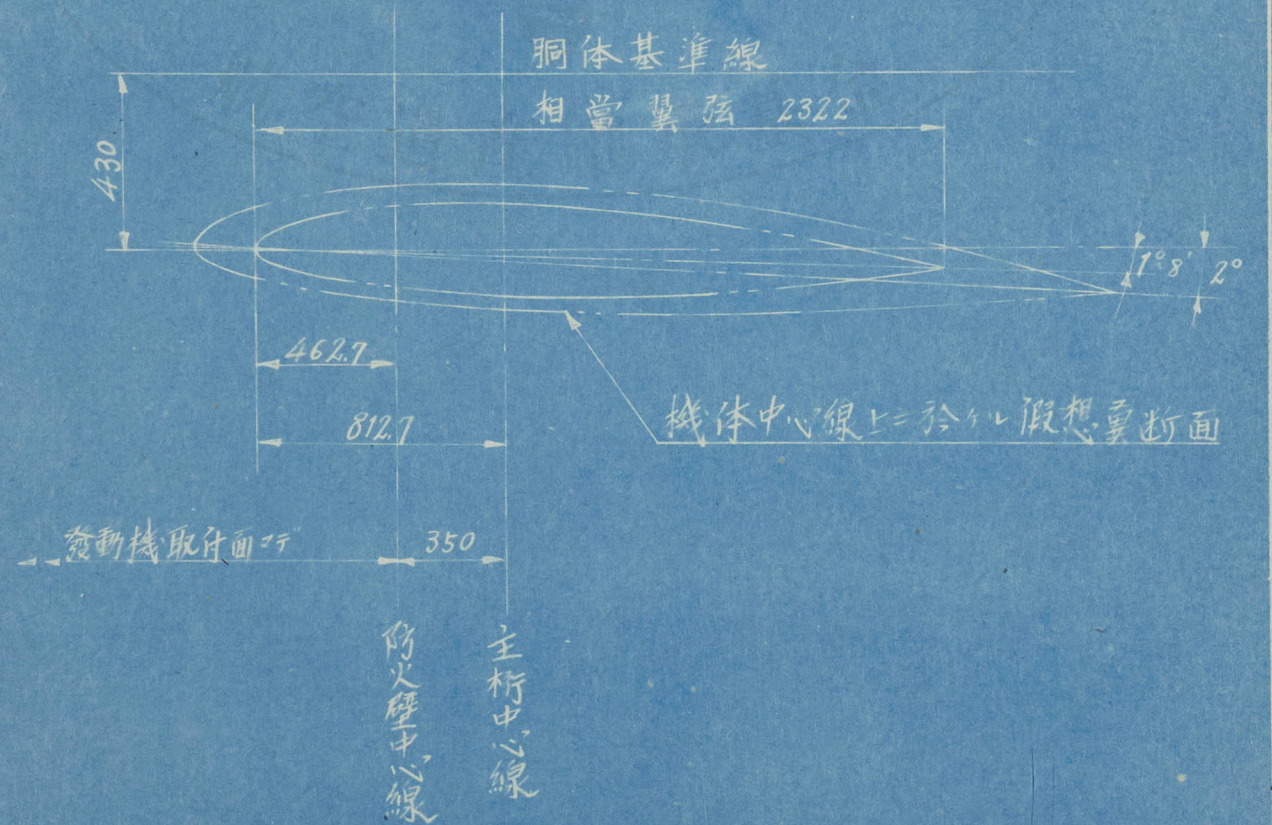
2.1 重心位置、相當翼弦との關係

正規及び過荷重状態に於ける重量並に重心位置ハ次表ノ如シ。

類 荷 重 状 態 別	正 規 状 態			過 荷 重 状 態			
	全 備	輕 荷	全 消 費	第 一	第 二	第 三	
自 重 (磅)	3265	3265	3265	3265	3265	3265	
塔 載 量 (磅)	1430	820	383	1557	1898	2025	
總 重 量 (磅)	4695	4085	3648	4822	5163	5290	
重 心 長	防火壁ヨリ後方へ(米)	0.222	0.141	0.060	0.221	0.300	0.297
	胴体基準線ヨリ下方へ(米)						
	相當翼弦ニ対シテ(%)	29.4	26.0	22.4	29.4	32.8	32.7

且レ九九式20発二号銃4×200発、場合ハ23.6吋重量増加ス。

2.2 相當翼弦



23. 塔載量

類	荷重狀態別	數量	正 規 狀 態			過 荷 重 狀 態		
			全備 (噸)	輕荷重 (噸)	全消費 (噸)	第一 (噸)	第二 (噸)	第三 (噸)
乘	員	1	75.0	75.0	75.0	75.0	75.0	75.0
射 擊 兵 器	20耗2号機銃	2	75.2	75.2	75.2	75.2	75.2	75.2
	全上用彈藥包	200x2	92.0	—	—	92.0	92.0	92.0
	全上用給彈裝置	2	11.0	11.0	11.0	11.0	11.0	11.0
	試製13耗機銃	2	55.0	55.0	55.0	55.0	55.0	55.0
	全上用彈藥包	300x2	84.6	—	—	84.6	84.6	84.6
	全上用給彈裝置	2	10.0	10.0	10.0	10.0	10.0	10.0
	13耗機銃冷却裝置		5.0	5.0	5.0	5.0	5.0	5.0
	九式射爆照準器		2.0	2.0	2.0	2.0	2.0	2.0
	油壓裝填裝置		9.7	9.7	9.7	9.7	9.7	9.7
	電氣發射管制裝置		3.7	3.7	3.7	3.7	3.7	3.7
	計		348.2	171.6	171.6	348.2	348.2	348.2
爆 擊 兵 器	60磅爆彈	2	—	—	—	120.0	—	120.0
	全上用拔下器		—	—	—	5.5	—	5.5
	全上用支基		—	—	—	2.0	—	2.0
	計					127.5		127.5
通 信 兵 器	一式空一號無線電話器	1	15.5	15.5	15.5	15.5	15.5	15.5
	管制器	1	2.2	2.2	2.2	2.2	2.2	2.2
	發電動機	1	9.8	9.8	9.8	9.8	9.8	9.8
	咽喉送話口	1	0.4	0.4	0.4	0.4	0.4	0.4
	飛行帽	1	0.5	0.5	0.5	0.5	0.5	0.5
	平衡蓄電器	1	1.0	1.0	1.0	1.0	1.0	1.0
	空中線轉換器	1	0.5	0.5	0.5	0.5	0.5	0.5
	電 纜		3.1	3.1	3.1	3.1	3.1	3.1
小 計		33.0	33.0	33.0	33.0	33.0	33.0	

通 信 兵 器	一式空 三号無線 探方位測 定器	受信器	1	12.0	12.0	12.0	12.0	12.0	12.0
		管制器	1	1.3	1.3	1.3	1.3	1.3	1.3
		發電動機	1	2.0	2.0	2.0	2.0	2.0	2.0
		空中線及覆		3.85	3.85	3.85	3.85	3.85	3.85
		接續筐		0.65	0.65	0.65	0.65	0.65	0.65
		桿回轉器	1	0.4	0.4	0.4	0.4	0.4	0.4
		電纜及可撓軸		5.2	5.2	5.2	5.2	5.2	5.2
		小計		25.4	25.4	25.4	25.4	25.4	25.4
計			58.4	58.4	58.4	58.4	58.4	58.4	
航 法 兵 器	試製備流測控裝置		9.0	9.0	9.0	9.0	9.0	9.0	
	航法要目		2.0	2.0	2.0	2.0	2.0	2.0	
	計		9.0	9.0	9.0	9.0	9.0	9.0	
雜 兵 器	零式落傘一型	1	9.0	9.0	9.0	9.0	9.0	9.0	
	電熱被服裝置	1	2.4	2.4	2.4	2.4	2.4	2.4	
	酸素燈及酸素	3	21.9	21.9	21.9	21.9	21.9	21.9	
	全上計器及附屬品		2.8	2.8	2.8	2.8	2.8	2.8	
計			36.1	36.1	36.1	36.1	36.1	36.1	
燃 料	胴体内槽燃料	1	197 270立	985 135立		197 270立	197 270立	197 270立	
	主翼内槽燃料	2	423 580立	2115 290立		423 580立	423 580立	423 580立	
	增設槽本体	1					30.0	30.0	
	增設槽燃料	1					480 600立	480 600立	
	起動用燃料		3.6 5立			3.6 5立	3.6 5立	3.6 5立	
	計	計	623.6 855立	3100 425立		623.6 855立	1061.6 1455立	1061.6 1455立	

潤滑油		53.4 60立	26.7 30立		53.4 60立	97.9 110立	97.9 110立
水メタール		186 200立	93 100立		186 200立	186 200立	186 200立
防水液		6.8 6立	6.8 6立	6.8 6立	6.8 6立	6.8 6立	6.8 6立
塔載量合計	計	1429.5	819.6	3831.0	1557.0	1897.5	2025.0

